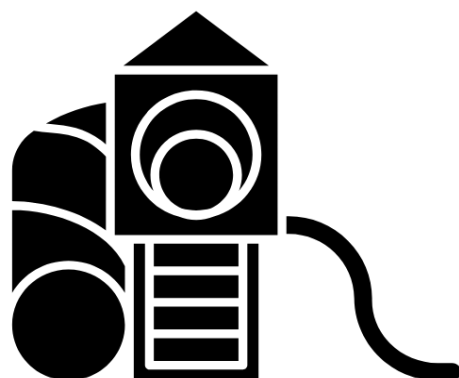


**ZUMAIAKO
JOLASTOKIEN
PLANA**



*“ Haurrak kalean jolasean dabiltzanean
hiria hobeto bizi da.”*

Francesco Tonucci —

"Hurrei ematen zaiena, hurrek emango diote gizarteari"

— Karl A. Menninger

"Hurrei libre jolasten uztea eta beren adinerako egokia den arrisku maila batekin topo egin dezaten ahalbideratzea ezinbestekoa da; horrela, jolasaren oinarri den zerbait lortuko dugu: desirak gauzatzea."

— Francesco Tonucci

"Haur baten lorpenik handienak posible dira jolasean; etorkizunean bere benetako ekintzaren oinarri sendoa lortu daitezkeen lorpenak"

— Lev Vygotsky

"Jolasa da ikerketaren formarik gorena."

— Albert Einstein

01 LANAREN HASTAPENAK

JOLASAREN GARRANTZIA

Haurrentzat jolasa funtsezkoa da, ez bakarrik aisialdirako jarduera gisa; garapen kognitibo, sozial, emozional eta motorraren oinarri sendoak eraikitzeko tresna nagusi bezala baizik. Bizitzako lehen urteetan, garunak plastizitate handiena duen garai horretan, hurrek ingurunearekin etengabeko interakzioa behar dute: harremanak sortu, irudimena eta sormena landu, eta mugimenduaren bidez beren gorputza ezagutzeko. Jolasak, askatasunez edo gidatuta izan, beraien gorputzarekin eta besteekin esperimentatzeko aukera ematen diete eta honek beraien nortasunaren oinarriak sendotzen ditu.

Lehen haurtzaroan, jolasa da hurrek mundua interpretatzeko duten hizkuntza nagusia. Objektuak manipulatzeko, espazioa esploratzeko, harreman sozialak garatzea eta rol-jokoak egitea haien garapen integralerako ezinbesteko prozesuak dira. Hori dela eta, jolastokiak ez dira soilik entretenimendurako espazioak: hurrek autonomia, konfiantza eta gaitasun berriak garatzeko ingurune erabakigarriak dira.

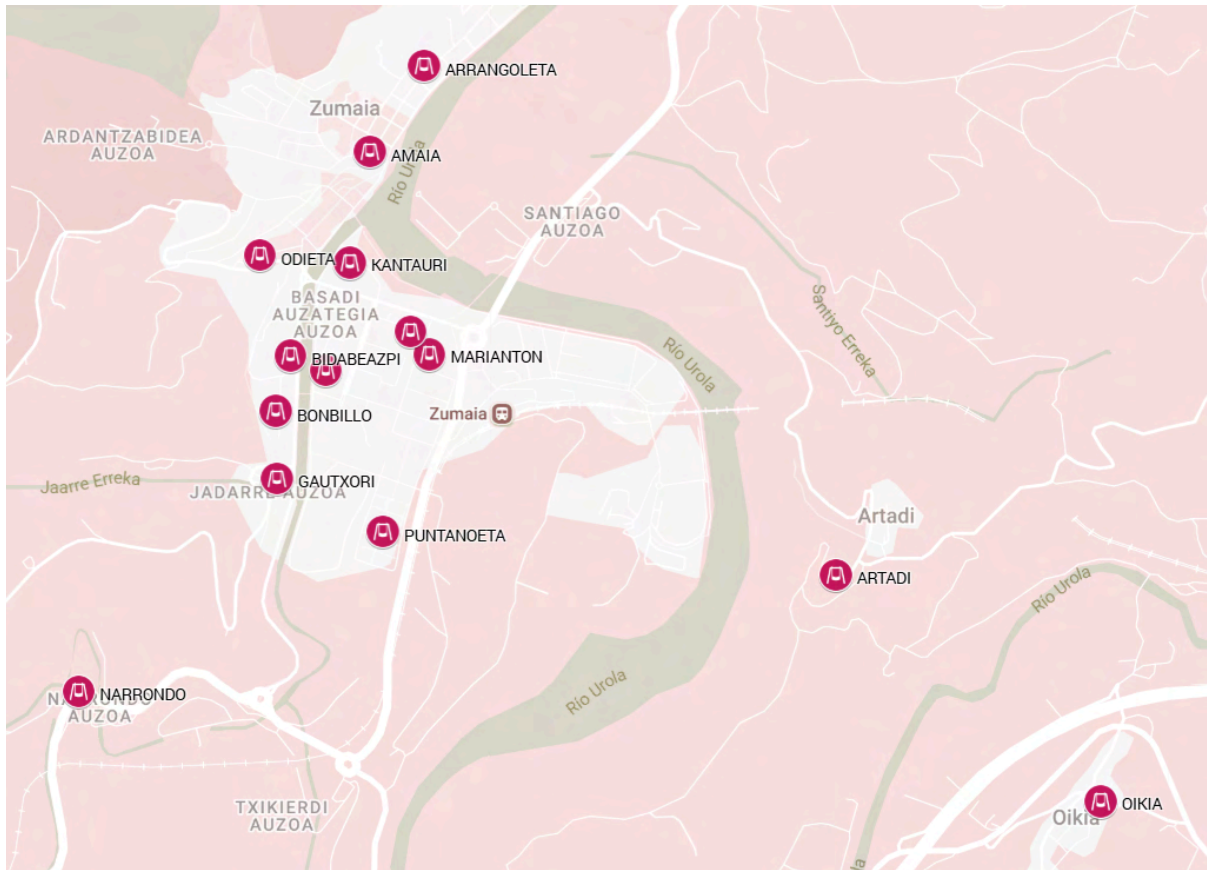
INGURUNE FISIKO INTEGRATZAILEA

Hurrek behar dituzten esperientziak posible izan daitezten, ezinbestekoa da ingurune fisikoak eta hirigintza-plangintzak jolasaren ikuspegia kontuan hartzea. Espazio irisgarriak, seguruak baina erronkekin, naturarekin harremana ahalbideratzen eta sormenari ateak irekitzen dizkioten diseinuak funtsezkoak dira. Haur guztiek, adin, genero edo gaitasun ezberdinetako hurrek, aske jolasteko aukerak izan behar dituzte hirian zehar. Hirigintzak aukera du, eta ardura ere bai, hurrek beren herri eta hirietan modu aktibo eta autonomoan parte-hartzen ikasteko bideak irekitzeko.

Jolastokiek, beraz, ez dute soilik egitura finkatuen multzo bat izan behar; ingurune dinamiko eta anitzak izan behar dute, haurren adin eta behar desberdinetara egokituak. Garapen ardatz guztiak, izaera eta nahi ezberdinak dituzten haurren bideak, ausardia maila ezberdinak eta adin, genero eta baldintza fisiko ezberdinetarako aukerak presente egon behar dira herrian zehar.

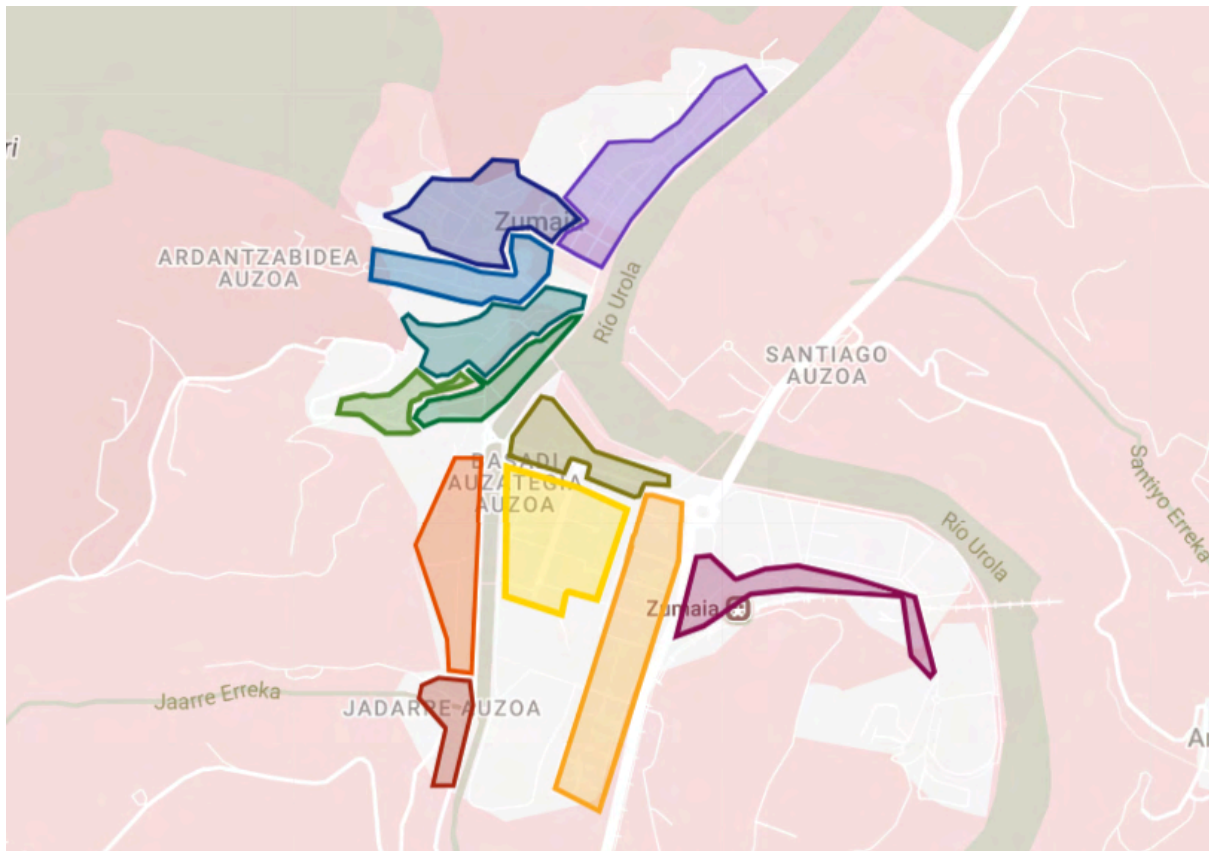
02 DATU OROKORRAK

Guzti honi erantzun bat emateko asmotan, Zumaian dauden jolastoki formal guztiak aztertu eta behar dituzten hobekuntzak planteatu dira dokumentu honetan. jolastokiaren mapeoa egin ondoren, guneko bakoitza baloratu da jarraian azladuko diren irizpideen arabera.



Orokorrean banaketa geografikoa ekitatiboa dela esan daiteke. Hala ere, zonalde batzuetan dauden jolastokiaren egoera okerragoa dela ere hauteman da. Helburua, eskala eta aukera ezberdinak ere geografikoki ongi banatzea izango litzateke. Hau da, Herri mailako, auzo mailako eta etxadi mailako jolastokiaren banaketa ekitatibo bat. Baita jolas-aukeren banaketa orekatu bat ere.

Zumaiako haurren bizitokiak eta banaketa geografikoa ere aztertu dira, Eustateko datuen arabera. Horrela, nahiz eta denborarekin aldatzen joango den datua izan, egun hurrek gertuen dituzten jolastokiak lehenesteko eta planifikatzeko kontuan izango da.



TALDEAK	ZUMAI	Paola	Larretxo	Ardantzabide -Ondartxo	Alde Zaharra	Erribera-Behoko plaza	San Jose	Patxita-Kantauri	Basadi-AitaMari	Alai-Puntano eta	Axular	Jadarre	Estazio a-Basus ta
Neskak	767	47	32	146	56	31	32	54	92	142	66	13	12
Mutilak	815	50	45	143	49	31	31	51	98	190	60	14	10
TOTALA	1.582	97	77	289	105	62	63	105	190	332	126	27	22
0-14	15,74%	10,99 %	12,64%	26,88%	15,46%	11,57%	16,07%	12,53%	13,03%	17,45%	22,87%	8,91%	13,02%

Datu hauen arabera proportzionalki **0-14 adin-tarteko** haur gehien bizi diren zonaldeak Ardantzabide-Ondartxo eta Axular dira. Halere zenbakiz haur gehien daudenetan Ardantzabide-Ondartxo errepikatzen da, eta Basadi-Altamari eta Alai-Puntanoeta gehitzen dira zerrendara.



Goiko argazki bilduman nabarmendu nahi izan da jolastoki guztien antzekotasuna. Gune guztiek itxura bera dute, jolas mota antzekoak eskaintzen dituzte eta adin-tarte eta gaitasun antzekoko hurrei bideratuta daude.

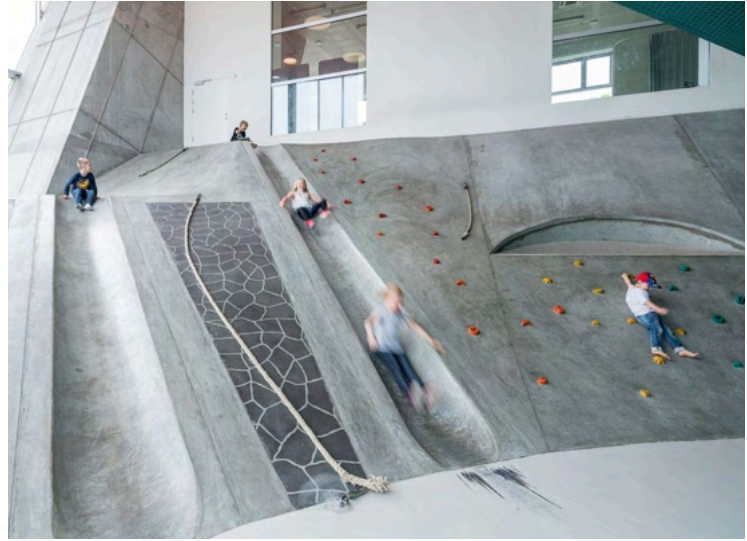
Memoria honetan, aniztasunaren alde, honako gomendapenak egin dira, faltan sumatu diren aukerak txertatuz:

- **NATURAREKIN KONTAKTUAN JOLASTEKO AUKERAK**

Naturarekin kontaktuan egoteak haurren estres maila zuzen-zuzenean erregulatzeaz gain, jolas irekiak ahalbideratzen ditu, esperimentatzeko, gaitasun fisikoak lantzeko... Jolas irekiak dira eta aproposak ikaskuntza sakon baterako.



- **ERRONKA MAILA ALTUAGOKO JOLASAK (Sareak, eskalatzeko egiturak...)**
Haurrek beren garapenerako erronka maila ezberdinak behar dituzte. Adin eta gaitasun fisiko guztietako haurrek ilusioz eta emozioz jolasteko beharra dute.



- **JOLAS SINBOLIKOA**

Jolas sinbolikoa haurren nortasuna garatzeko giltzetako bat da. Rol ezberdinak jokatu, irudimena landu...

Horrez gain, jolastokiari ere izaera karakteristikoa ematen dio. Horrela, jolastokia ezagutzerakoan "pinguinoen jolastokia" edo "barkua" bezala ezagutzeak interesa pizten du.



- **ALTZARI JOLASGARRIAK / HARREMANTZEKO GUNEA**

jolastoki gehienetan esertzeko leku irisgarriak dauden arren, ulertzen da irisgarritasunaz gain altzari urbanoek beste zerbaitekin ezin dezaketela. Izan ere, jolastokietatik kanpora ere altzari urbano jolasgarriak izateak, bat-bateko jolasa ahalbideratzen du; jolastokiak beharrezko herri jolasgarria bilatuz. Horrez gain, garrantzitsua da baita taldean egoteko, eserita zein etzanda egoteko lekuak izatea. Espazio publikoan harremandu eta dinamika sozial ezberdinak bultzatzeko paper garrantzitsua jokatu dezakete altzariek ere.



- **HAUR TXIKIENENTZAT AUKERAK (0-3 urte)**

Erronka mailarekin gertatzen den modura, haur txikienekin ere arazo berdina hauteman da. Oso zaugarriak dira eta lurrian ibiltzen dira lehen urtean. Zaharragoak diren haurren mugimendu bizkorrak eta indarrak askotan arriskuak sortzen dituzte eta ezin izaten dute lasai jolastu. Horregatik, garrantzitsua da beraientzat ere egokiak diren jolasak izatea. Lurretik jaikitzen hasteko, textura ezberdinetako elementuekin esperimentatzeko, zentzumenak lantzeko...



03 BALORAZIO XEHETUA

PUNTUAZIO IRIZPIDEAK

- 0** Gunea **ez dago erabilgarri**: arrisku handiak daude eta ez du jolasgarritasunik; ez da aniztasunik eskaintzen.
- 1** **Egoera txarra**; erabili daiteke baina mantentze-lanak behar ditu; jolasteko aukerak mugatuak dira eta ez du aniztasun handirik eskaintzen.
- 2** **Egoera ona**; segurua eta erabilgarria, jolasteko aukera ezberdinak daude, baina aniztasuna falta du edo hobekuntzak behar ditu.
- 3** **Egoera bikaina**; osorik erabilgarria, seguru, jolasteko aukera askorekin eta hurren beharren aniztasuna asebetetzen du.

BALORATU DIREN ARDATZAK

Eskala	jolastokiak zerbitzatzen duen ingurua. Hau da, Herri mailako erreferentziako gunea den, auzo mailan erabiltzen den edo etxadi mailako gune txikia den sailkatuko da.
Adin-tartea	Hemen karteletan gomendatzen den adin tartea (dagoenean) eta txostenak baloratzen duena kontrastatuko dira.
Azalera	Espazio publiko osoaren azalera eta jolastokiak zehazki eta batez ere segurtasunezko zoruak hartzen duen azalerak.
Iturria	jolastokian edo inguruan iturririk dagoen.
Komun publikoa	Gunearen inguruan komun publikorik dagoen.
Lurra eta segurtasuna	Segurtasuna baloratuko da. Batez ere erorketen aurrean lurrak eskaintzen duen segurtasun maila.
Jolas elementuen egoera	Jolas elementuen egoera orokorra baloratu da.
Irisgarritasuna	Jolas aukera irisgarri dagoen edo ingurua irisgarria den.

Erronka maila	Jolas elementuek eskaintzen duten erronka maila, bai gaitasun edo baita adin ezberdinetako haurrak erreferentzi bezala hartuta.
Aniztasuna / aukera berritzaileak	Jolas elementuen arteko aniztasuna, herriko beste jolastokiekin konparatuz. Ezberdinak edo berritzaileak diren jolasak positiboki baloratu dira.
Naturarekin harremana	Naturarekin harremanean jolasteko aukerak dauden baloratu da. Batez ere elementu naturalekin jolasteko aukerak.
Hiri altzariak	Hiri altzarien presentziaz gain, hauek egokiak ote diren baloratu da. Taldean eta postura ezberdinetan esertzeko aukerak eta jolasgarritasuna positiboki baloratu dira.

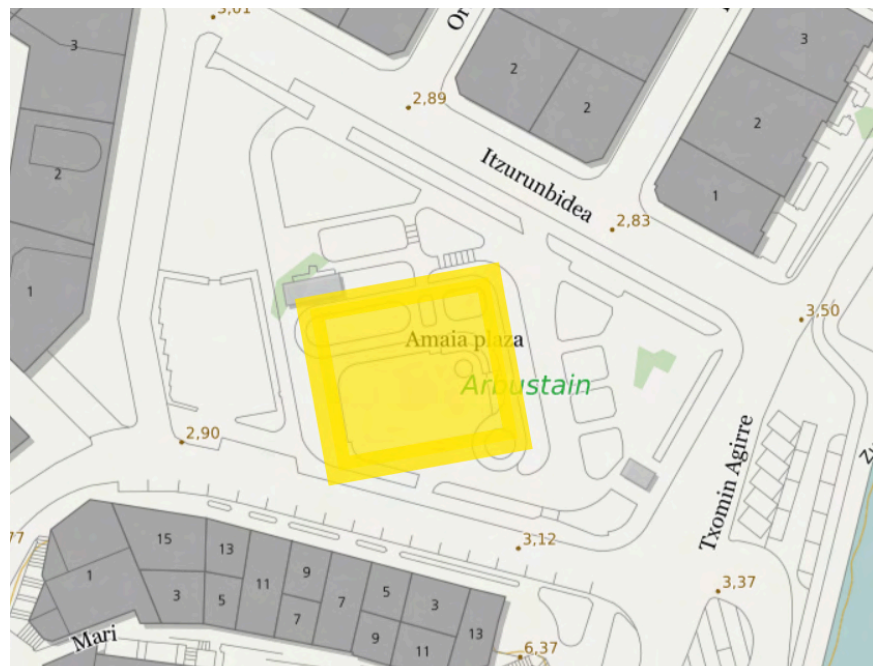
01

AMAIA

Kontestua

Amaia plazako jolastokia, herriguneko erdigunean dagoen jolastokia izanik, protagonismo handia duen espazioa da. Jolasteko espazioaz gain, adin eta baldintza guztietako pertsonentzat erreferentziazko espazio publikoa da. Harreman intergenerazionalak ematen dira, topaketa eta bat-bateko harremanetarako leku estrategiko da, herriko ibilbide nagusienak bertatik pasatzen direlako.

Kokapena



Eskala

Herri maila.

Adin-tartea

Karteleko adina: **0 — 10**
Balorazioa: **1 — 8**

Azalera

Inguru osoa: **3.400 m²**
Segurtasun zorua: **400 m²**

Iturria

Bai, **2 iturri** daude plazan bertan.

Komun publikoa

Bai, plazan bertan komun publikoak daude.

Lurra eta segurtasuna

Zulo pare bat dituen arren, orokorrean lurraren egoera ona da.

2

Jolas elementuen egoera

Jolas elementuek konponketak behar dituzte baina orokorrean jolasgarriak dira.

2

Irisgarritasuna

Ingurua irisgarria da eta jolas elementu irisgarriak ere

2

	badaude. Dena den, jolastokiaren zentraltasuna dela eta, ez da nahikoa.	
Erronka maila	Jolastokiak haurrentzat erronka maila baxua eskaintzen du.	1
Aniztasuna / aukera berritzaileak	Adin ezberdinetarako guneak ditu eta hau positiboki baloratzen da. Halere, herriguneko erdi-erdian egonda, haur zaharagoentzat ere aukerak falta dira.	1
Naturarekin harremana	Belar-gune eta zuhaitz asko daude plazan. Ingurunearen orografiak ere naturarekin kontaktuan egoteko aukera ematen du. Jolas naturalizatuak jartzeko ere aukera ikusten da.	2
Hiri altzariak	Ingurua jolaserako ez ezik, generazio ezberdinetarako topaleku bat da. Altzari ugari dago eta taldean esertzeko ere aukera anitzak daude. Oso aberatsa izanda ere gunearen garrantzi berezia dela eta ez da soberan ikusten altzari ezberdinak txertatzea.	3
PUNTUAZIO OROKORRA	Jolastokiaren egoera orokorra erdi-purdikoa da. Erabilgarria den arren, erronka aldetik pobre gelditu da eta adinean aurrera doazen haurrentzat interesa galdu du. Halaber, lurraren eta jolas elementu batzuen egoera ere kaltetzen joan da erabilera eta denboraren poderioz eta ez daude guztiz egoki.	1.86



Jolas-elementuen egoera onargarria den arren, aukera guztiak oso antzekoak direla ikus daiteke argazkietan. Halaber, segurtasun-zoruak ere gabezia puntualak ditu.

ONDORIOAK ETA PROPOSAMENA:

Orokorrean hiri ingurunea interesgarria da, bere orografia eta formak haurrentzat aukera ezberdinak ahalbideratzen dituzte. Askotan jolas elementuak bezain interesgarriak izaten dira, askatasuna eta irudimena lantzeko.

Hala ere, zorua eta jolas elementuak ere berritzea proposatzen da, jolastokiak duen zentraltasuna eta garrantziagatik.



Inspirazio bezala, erronka maila igoko duten elementuak txertatzea proposatzen da. Erreferentziazko jolastokia izanik, ingurua tematizatzeo aukera ikusten da, bai rol jokoa sustatzeko eta baita herri antolamenduan "mugarri" bezala funtzionatuko lukeelako ere.



Bestalde, gaur egun ere existitzen den banaketa horretan (haur txikiak goian eta erronka gehiago nahi dituztenak behean) goiko zatiari originaltasuna eta goxotasuna falta zaiola sumatzen da. Saltoka ibiltzeko elementuak, texturekin espermientatzeko... falta direla ikusi da. Bestalde, sormena lantzeko ere arbel bat jartzeko aukera dago komunaren eraikinaren atzeko horman.

02**BASADI**

Kontestua

Basadiko jolastokia oso erabilia da. Kafetegi baten ondoan dago eta zaintzaileentzat baliabide eroso da. Geografikoki ere kokapen ona du, ekipamendu artean eta ibaiaren ondoan.

Kokapena



Eskala

Herri maila.

Adin-tartea

Karteleko adina: 2 — 8*Balorazioa:* 2 — 8

Azalera

Inguru osoa: **850 m²***Segurtasun zorua:* **500 m²**

Iturria

Iturri bat dago anbulategiaren eta krioledgeiaren ondoan, jolastokitik **gertu.**

Komun publikoa

Ez.

Lurra eta segurtasuna

Lurra egoera txarrean dago, zulo handiak ditu. Ez du segurtasuna bermatzen eta irisgarritasun arazoak sortzen ditu.

1

Jolas elementuen egoera

Jolas elementuek konponketak behar dituzte baina orokorrean jolasgarriak dira.

2

Irisgarritasuna

Ingurua irisgarria da eta jolas elementu irisgarriak ere badaude. Baina gunearen zentraltasuna eta garrantziagatik eskaintza hau aregatozea ere gomendatzen da.

2

Erronka maila

Jolastokiak haurrentzat erronka maila ertaina eskaintzen du.

2

Aniztasuna / aukera berritzaileak	Aukera ezberdinak eskaintzen ditu baina ez da guztiz anitza.	2
Naturarekin harremana	Belar-gune eta zuhaitz asko daude plazan. Jolas naturalizatuak jartzeko ere aukera ikusten da.	2
Hiri altzariak	Zaintzarako baliabideak badaude inguruan, bai altzari aldetik, baita zerbitzu aldetik ere.	3
PUNTUAZIO OROKORRA	Jolastokiaren egoera orokorra erdi-purdikoa da. Lurraren egoera oso txarra da eta konpondu beharra dago. Jolas elementuek ere konponketa puntualak behar dituzte. Belar-guneetan ere jolas-elmenetu naturalizatuak jartzeko aukera ikusten da naturarekin kontaktua eta aniztasuna areagotzeko.	2



Jolas-elementuak herrian zehar dagoenarekiko desberdinak dira baina konponketa puntualak behar dituzte. Lurra oso egoera txarrean dagoenez osotasunean konpontzea behar-beharrezkoa da.

ONDORIOAK ETA PROPOSAMENA:

Jolas-eremu berrietakoa da. Jolas aukera ezberdinak eta emozio handikoak kokatu ziren bertan eta honek interesgarri egiten du. Halere, urteen poderioz, lurzorua kaltetzen joan da eta berrikuntza orokorra behar du.

Jolasek ere kalteak jasan dituzte eta konponketa puntualen beharra ikusten da. Horrez gain, intentsitate altuko jolasez gain, beste aukera batzuk ere txertatzeko aukera ikusten da:



Jolastokiaren inguruko parterretan, naturarekin kontaktuan egon eta elementu ezberdinekin esperimentatzeko jolasak txertatzeko aukera ikusten da.

Bide batez, rol jokoa edo jolas sinbolikoa ere faltan botatzen da, jolas guztiak oso fisikoak direlako.

03

KANTAURI

Kontestua

Kantauri plazan dagoen jolastokia. Herriaren zentru geografikoa dela esan daiteke, beraz, badu bere garrantzia eta erabilera.

Kokapena



Eskala

Herri maila.

Adin-tartea

Karteleko adina: Ez dago kartelik
Balorazioa: **0 — 6**

Azalera

Inguru osoa: **370 m²**
Segurtasun zorua: **140 m²**

Iturria

Bai.

Komun publikoa

Gertu, Moilaberrin.

Lurra eta segurtasuna

Lurra egoera txarrean dago, zulo handiak ditu. Ez du segurtasuna bermatzen.

1

Jolas elementuen egoera

Jolas elementuek konponketak behar dituzte, batenbat ordezkatzeari ere beharrezkoa ikusten da.

1

Irisgarritasuna

Ingurua irisgarria da baina jolas-elementuak ez.

1

Erronka maila

Jolastokiak haurrentzat erronka maila baxua eskaintzen du.

1

Aniztasuna / aukera berritzaileak

Jolastokiak eskaintzen dituen aukerak ez dira oso anitzak eta berritzaileak.

1

Naturarekin

Kantauri plazan begetazioa dagoen arren, ez da

1

harremana	haurrentzat eskura geratzen. jolastokia berak ez du naturarekin kontakturik.	
Hiri altzariak	Plazan zehar hiri-altzari batuzk badauden arren, jolastokitik oso urrun daude.	1
PUNTUAZIO OROKORRA	Jolastokiaren egoera txarra da. Lurra egoera txarrean dago eta jolas elementuak erabilgarri dauden arren, aniztasun gutxi eskaintzen dute.	1.00



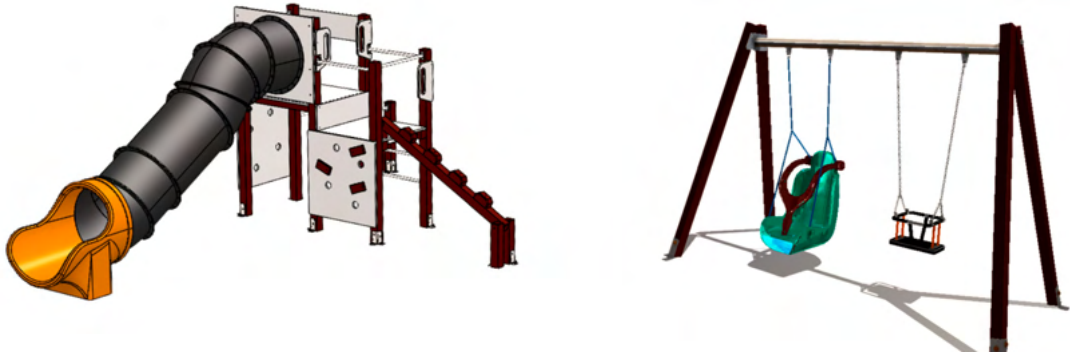
*Lurraren egoera txarra da: berritzeko beharra dago.
Jolas elementu batzuk zaharkituta gelditu dira eta ordezkatzeari komeni da.*

ONDORIOAK ETA PROPOSAMENA:

Lurra guztiz berritzeaz gain, zaharkituta gelditu diren jolas-elementuak ordezkatzeari proposatzen da.

Txirrista eta zabuak oso ugariak dira herrian zehar, gainera guztien artean oso antzekoak izaten dira.

Haur txikientzat jarrita dauden jolas-aukerak ere ez dira oso interesgarriak.



Adibidez goian azaltzen diren Jolas enpresako txirrista ezberdin bat eta zabu irisgarriaren antzeko jolasak jartzea proposatzen da.

04

ARRANGOLETA

Kontestua

Arrangoleta plazako jolastokia, bertan kokatzen den haurreskolarekin lotuta dagoena. Honek jolastokiaren izaera asko mugatzen du: ordu lektibotan beraien erabilerarako erreserbatuta gelditzen da eta bertan dauden haurren adina dela eta (0-2 urteko haurrak) adin horretarako egokiak diren jolasak jarri behar dira.

Kokapena



Eskala

Auzo maila.

Adin-tartea

Karteleko adina: Ez dago kartelik
Balorazioa: **0 — 3**

Azalera

Inguru osoa: **260 m²**
Segurtasun zorua: **80 m²**

Iturria

Gertu.

Komun publikoa

Ez.

Lurra eta segurtasuna

Lurra egoera txarrean dago, zulo batzuk ditu.

1

Jolas elementuen egoera

Jolas elementuek konponketak behar dituzte

1

Irisgarritasuna

Ingurua irisgarria da baina jolas elementuak ez.

1

Erronka maila

Jolastokiak haurrentzat ez du erronka mailarik eskaintzen. Oso oinarrizkoa da eta ez ditu 0-2 urteko haurrek beren garapenerako behar dituzten baliabideak eskaintzen.

0

Aniztasuna / aukera berritzaileak	Jolastokiak eskaintzen dituen aukerak ez dira oso anitzak eta berritzaileak.	1
Naturarekin harremana	Zuhaitzak dauden arren jolasguneak ez du kontakturik naturarekin.	1
Hiri altzariak	Plazan zehar hiri-altzari batuzk badaude.	2
PUNTUAZIO OROKORRA	Jolastokiaren egoera txarra da. Lurra egoera txarrean dago eta jolas elementuak erabilgarri dauden arren, aniztasun gutxi eskaintzen dute. Ez da eskaintzen haurreskolako haurrek behar duten baliabide nahikoa.	1



Lurraren egoera txarraz gain, 0-2 urteko haurrentzat oso jolas simple eta aniztasun gutxikoak daudela ikus daitezke argazkitan.

05

PATXITA

Kontestua

Azkena berritu den jolastokia da, beraz, elementuen egoera nahiko ona da. Trafikorik gabeko plaza izanik, guraso askorentzat baliabide ona da zaintzarako.

Kokapena



Eskala

Auzo maila.

Adin-tartea

Karteleko adina: 0 — 14
Balorazioa: 2 — 6

Azalera

Inguru osoa: 380 m²
Segurtasun zorua: 100 m²

Iturria

Ez.

Komun publikoa

Ez.

Lurra eta segurtasuna

Lurraren egoera ona da.

3

Jolas elementuen egoera

Jolas elementuen egoera ona da.

3

Irisgarritasuna

Ez dago elementu irisgarririk.

1

Erronka maila

Adin ezberdinetarako elementuak badaude, baina zailtasun gehiago faltan sumatzen da.

2

Aniztasuna / aukera berritzaileak

Jolastokiak eskaintzen dituen aukeretan jolas-elementu berriak txertatu diren arren, ez dira guztiz anitzak; aukera nahiko tradizionalak jarri dira berriz ere.

2

Naturarekin harremana	Jolastokiaren bi aldetan belar-guneak dauden arren, guztiz isolatuak eta erabilerarik gabekoak dira.	1
Hiri altzariak	Bankuak dauden arren, herritar asko jolastokiaren hegoaldean, plazaren ertzean dagoen koskan esertzen dira. Honi erosotasuna gehitzeko egurrezko plataforma bat jarri daiteke.	2
PUNTUAZIO OROKORRA	Berritutako jolastoki honen egoera asko hobetu den arren, inguruak oraindik ere hobetzeko aukera eskaintzen duela ikusi da, bai zaintzaileen erosotasun aldetik eta baita agian naturarekin lotutako jolas aukera berritzaile aldetik.	1.71

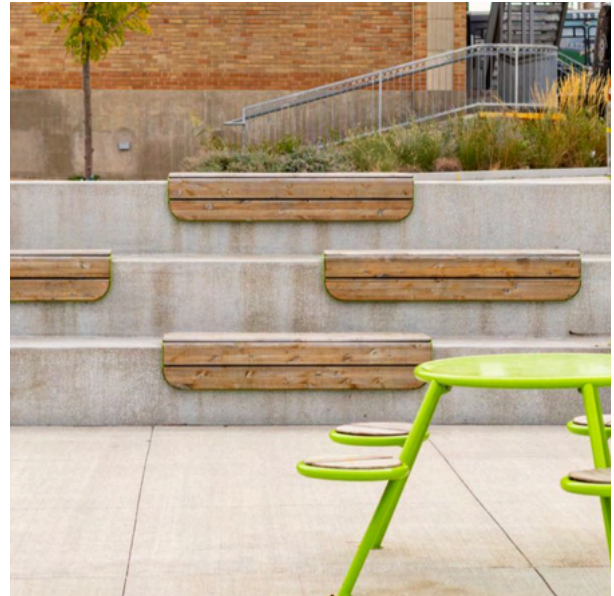


Jolastokiaren egoera ona da, 2023an berritu zenez gero. Inguruak berriz, errepaso txiki bat beharko luke.

Koska eserleku bezala erabiltzen da eta erosoago egiteko egurrezko geruza bat jarri daiteke. Baita oienzkoen komunikazioak erraztuko dituen eskailera edo arrapalak ere.

ONDORIOAK ETA PROPOSAMENA:

Jolastokiaren inguruan dauden koskak eserleku bezala erabiltzen dira. Taldean biltzeko eta postura ezberdinetan esertzeko aukerak zabaltzen dituzte eta koska hauek atseginago egiteko egurrezko akaberadun altzariak osatzea proposatzen da.



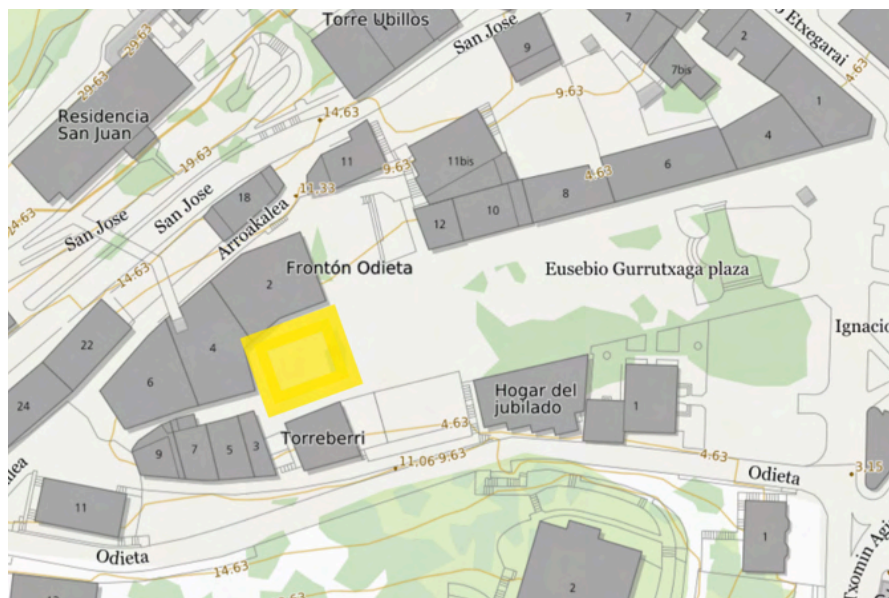
06

ODIETA

Kontestua

Eusebio gurrutzaga plazarekin lotuta, frontoiarekin eta gaztetxearekin batera, espazio publiko esanguratsu bat osatzen dute.

Kokapena



Eskala

Auzo maila.

Adin-tartea

Karteleko adina: —
Balorazioa: **3 — 6**

Azalera

Inguru osoa: **250 m²**
Segurtasun zoru: **80 m²**

Iturria

Bai.

Komun publikoa

Gertu (Fielatoan).

Lurra eta segurtasuna

Lurra erabilgarria den arren, hezetasunak janda dago eta garbiketa sakona behar du.

2

Jolas elementuen egoera

Jolas elementuen egoera ona da. Halere, elementuetako bat falta da eta oinarria bakarrik dago. Hau ordezkatzeari proposatzen da.

2

Irisgarritasuna

Elementu irisgarriak dauzka.

3

Erronka maila

Adin ezberdinetarako elementuak badaude, baina erronka gehiago faltan sumatzen da.

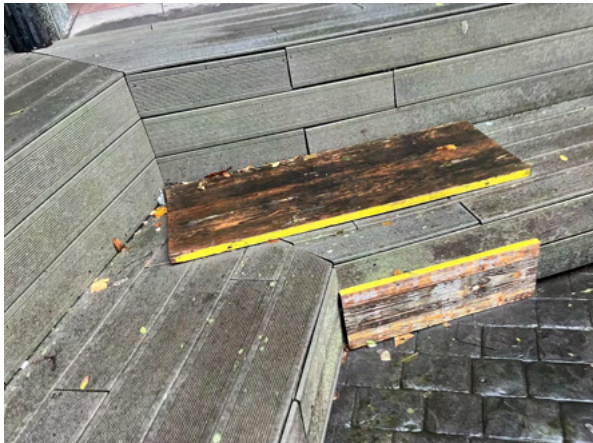
2

Aniztasuna / aukera berritzaileak

Herriko beste guneekin konparatuz jolas aukera ezberdinak aurkitu daitezkeen arren, jolas eredu

2

	tradizionalari jarraitzen diote.	
Naturarekin harremana	Ez dauka naturarekin harremanik.	0
Hiri altzariak	Jolastokia inguratzen duen portxearekiko lotura, grada baten bidez egiten da eta horrelako egiturek aukera interesgarirak eskaintzen dituzte. Kasu honetan oso egoera txarrean daude eta konponketa sakona behar dute.	1
PUNTUAZIO OROKORRA	Jolastokiaren egoera asko hobetuko litzateke falta den jolasa eta inguruko harmailak konponduta.	1,71



Goiko argazkitan ikus daiteke graden eta eskaileren egoera larria.

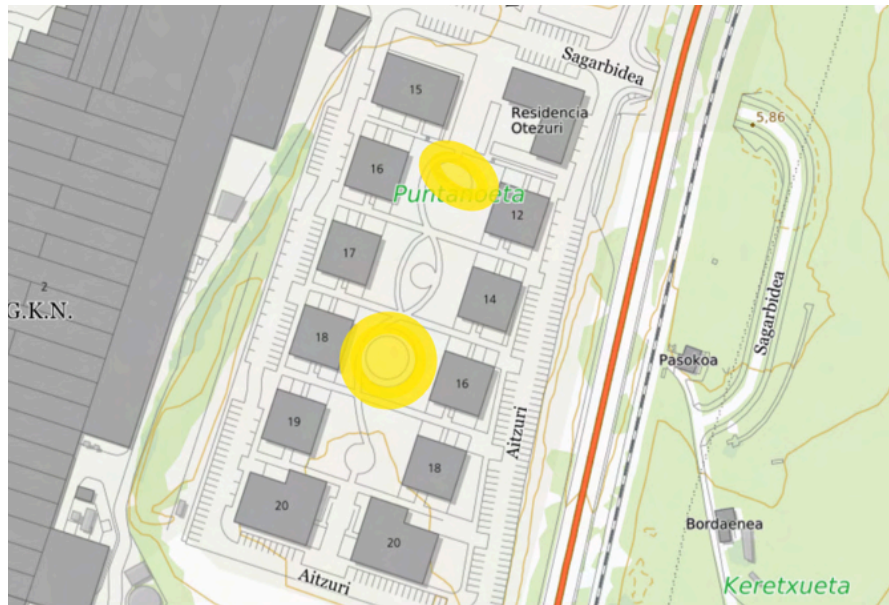
07

PUNTANOETA

Kontestua

Egoitza erabilera duen auzoa da Puntanoeta, beraz, beste erabilera erakargarri gutxi dagoenez, bertan bizi diren haurrek erabiltzen dute batez ere.

Kokapena



Eskala

Auzo maila.

Adin-tartea

Karteleko adina: —
Balorazioa: **2 — 10**

Azalera

Inguru osoa: **6000 m²**
Segurtasun zorua: **310 m²**

Iturria

Bai.

Komun publikoa

Ez.

Lurra eta segurtasuna

Lurra erabilgarria den arren, hezetasunak sortutako berdexka dauka eta zuloak ditu.

1

Jolas elementuen egoera

Jolas elementuen egoera ona da.

3

Irisgarritasuna

Ez dago elementu irisgarririk.

0

Erronka maila

Adin ezberdinetarako elementuak badaude.

3

Aniztasuna / aukera berritzaileak	Jolasteko aukera ezberdinak eskaintzen ditu jolastoki honek.	3
Naturarekin harremana	Natur-gunez inguratuta dago.	3
Hiri altzariak	Nahikoa leku dago esertzeko.	3
PUNTUAZIO OROKORRA	Jolastokiaren egoera orokorra ona da, konponketak behar dituen arren.	2.26

08

BIDABEAZPIA

Kontestua

Bidabeazpian dagoen jolastokia. Bertan bizi diren haurrek zein ikastolako haurrek asko erabiltzen dute. Gainera, ardantzabiderekkin batera, Axular ingurua da haur gehien bizi diren lekua.

Kokapena



Eskala

Auzo maila.

Adin-tartea

Karteleko adina: —
Balorazioa: **2 — 10**

Azalera

Inguru osoa: **1300 m²**
Segurtasun zorua: **40 m²**

Iturria

Bai.

Komun publikoa

Ez.

Lurra eta segurtasuna

Lurra oso egoera txarrean dago.

0

Jolas elementuen egoera

Jolas elementuen egoera txarra da.

1

Irisgarritasuna

Ez dago elementu irisgarririk.

0

Erronka maila

Erronka maila baxua da.

1

Aniztasuna / aukera berritzaileak

Ohiko jolasak eskaintzen ditu, ez dago aniztasunik.

0

Naturarekin harremana

Inguruan parterreak dauden arren jolastokiak berak ez du naturarekin kontakturik.

1

Hiri altzariak	Esertzeko lekuak dauden arren faltan sumatzen da hauen aniztasuna, taldean esertzeko aukerak etab.	1
PUNTUAZIO OROKORRA	Jolastokiaren egoera oso txarra da. Jolas-elementuak zaharkituta daude eta ez dute aniztasunik eskeintzen. Lurra egoera txarrean dago. jolastoki honek berehalako berrikuntza behar du.	0.57



Jolastokiaren egoera orokorra oso txarra da. Birgaitze orokor bat behar du.

ONDORIOAK ETA PROPOSAMENA:

Eraberritze integral bat behar du jolastokiak. Horrela, jolas-aukera ezberdinak jartzea proposatzen da, auzoan bertan badaudelako gainera beste bi jolastoki, jolas-aukera tradizionalekin.



Eskalatzeko egiturak, jolas sinbolikorako elementuak, haur txikiak lurrian ibiltzeko mendixka eta tunelak...

09**BONBILLO**

Kontestua

Bonbillokoa etxadi mailako jolastoki txikia da.

Kokapena



Eskala

Etxadi maila.

Adin-tartea

Karteleko adina: —
Balorazioa: **2 — 6**

Azalera

Inguru osoa: **500 m²**
Segurtasun zorua: **110 m²**

Iturria

Bai.

Komun publikoa

Ez.

Lurra eta segurtasuna

Lurra egoera txarrean dago, zuloak ditu.

0

Jolas elementuen egoera

Jolas elementuen egoera nahiko ona da, konponketa gutxi batzuk behar dituzten arren.

2

Irisgarritasuna

Ez dago elementu irisgarririk.

1

Erronka maila

Erronka maila oso oinarritzkoa da.

1

Aniztasuna / aukera berritzaileak

Aniztasun gutxi duen jolastokia. Ohiko elementuak bakarrik daude.

1

Naturarekin harremana

Zuhaitz gutxi batzuk daude jolastokiaren ondoan.

1

Hiri altzariak	Nahikoa leku dago esertzeko, baina eserleku irisgarriak bakarrik daude, ez dago taldean esertzeko aukerarik.	2
PUNTUAZIO OROKORRA	Lurra egoera txarrean dago eta jolas elementuen artean aniztasun eta erronka falta sumatu da.	1.14



Elementuak aldatzean sortutako zuloek arrisku egoerak sortzen dituzte. Argazkitan ikus daitezke elementuak ez daudela egoera txarrean, nahiz eta aniztasun gutxi aurkitu daitekeen.

ONDORIOAK ETA PROPOSAMENA:

Lurra osotasunean berritzeaz gain, elementu irisgarriren bat txertatzea beharrezkoa ikusten da. Horrez gain, inguru lasaia izanik, hiri altzari jolasgarriak txertatzeko aukera ikusten da.



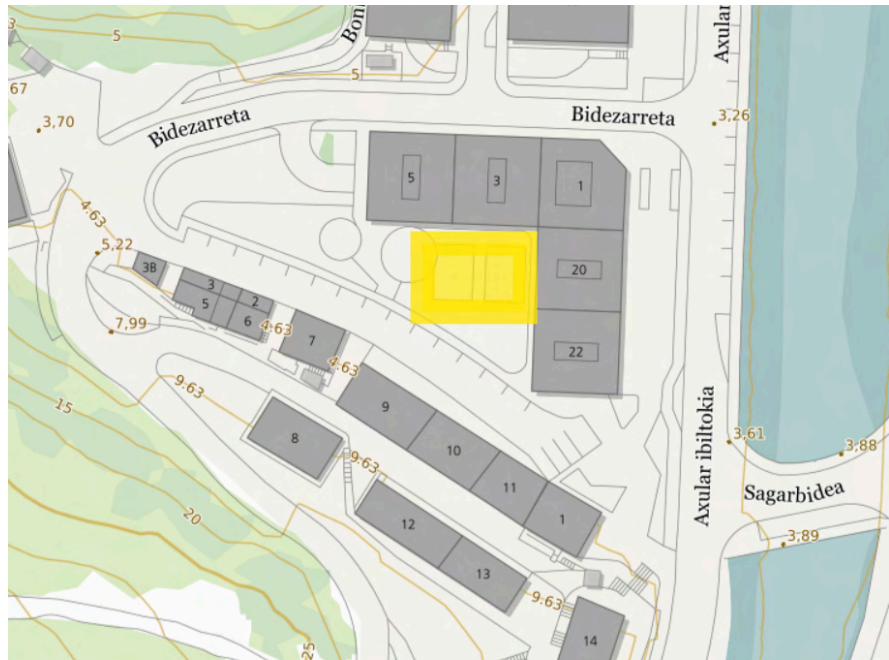
10

GAUTXORI

Kontestua

Jadarre auzoko jolastokia.

Kokapena



Eskala

Etxadi maila.

Adin-tartea

Karteleko adina: —
Balorazioa: **2 — 6**

Azalera

Inguru osoa: **300 m²**
Segurtasun zorua: **50 m²**

Iturria

Ez.

Komun publikoa

Ez.

Lurra eta segurtasuna

Lurra egoera txarrean dago.

0

Jolas elementuen egoera

Jolas elementuak oso zaharkituta gelditu dira.

1

Irisgarritasuna

Ez dago elementu irisgarririk.

1

Erronka maila

Erronka maila oso oinarritzkoa da.

1

Aniztasuna / aukera berritzaileak

Aniztasun gutxi duen jolastokia. Ohiko elementuak bakarrik daude.

1

Naturarekin harremana	Parterreak daude jolastokiaren ondoan baina ez zaie erabilerarik ematen jolaserako.	1
Hiri altzariak	Esertzeko leku gutxi dago eta dauden eserlekuak oso mugatuak dira.	1
PUNTUAZIO OROKORRA	Egoera txarrean dago jolastoki hau. Lurra eta jolas elementuak zaharkituta gelditu dira, esertzeko leku gutxi dago eta ez dauka ituririk .	0.86



Argazkietan ikus daiteke lurraren eta jolas-elementuen egoera txarra.

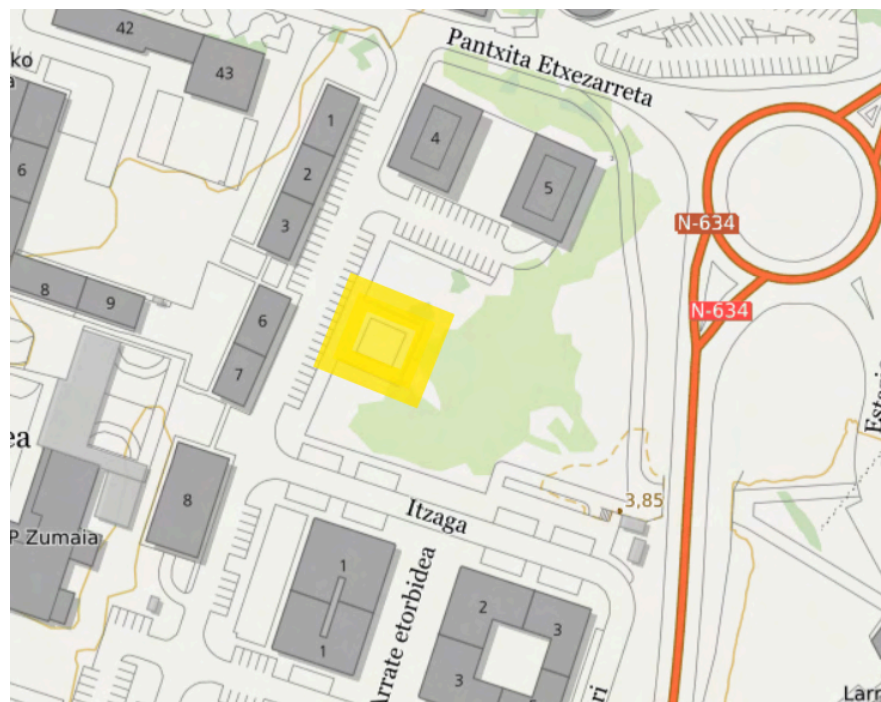
11

MARIANTON PARKEA

Kontestua

Marianton parkeko jolastokia. Ingurune osoa berritzeko proiektua idatzita dago.

Kokapena



Eskala

Herri maila

Adin-tartea

Karteleko adina: —
Balorazioa: 2 — 6

Azalera

Inguru osoa: **5000 m²**
Segurtasun zorua: **100 m²**

Iturria

Ez.

Komun publikoa

Ez.

Lurra eta segurtasuna

Lurra egoera txarrean dago.

0

Jolas elementuen egoera

Jolas elementuen egoera oso txarra da.

0

Irisgarritasuna	Ez dago elementu irisgarririk.	0
Erronka maila	Erronka maila oso oinarrizkoa da.	0
Aniztasuna / aukera berritzaileak	Aniztasun gutxi duen jolastokia. Ohiko elementuak bakarrik daude.	0
Naturarekin harremana	Parkeak elementu natural asko ditu. Jolasek ordea ez dute elementu naturalik integratzen.	2
Hiri altzariak	Esertzeko leku nahikoa dago, baita taldean esertzeko mahaia ere. Hauek mantenua behar dute.	2
PUNTUAZIO OROKORRA	Udala parke osoa berritzera doa.	0.57

12

NARRONDO

Kontestua

Narrondoko jolastoki bakarra gaurkoz. Auzoko haurrentzat ezinbestekoa.

Kokapena



Eskala

Auzo maila

Adin-tartea

Karteleko adina: —
Balorazioa: 2 — 6

Azalera

Inguru osoa: 50 m²
Segurtasun zorua: 50 m²

Iturria

Bai.

Komun publikoa

Ez.

Lurra eta segurtasuna

Lurra egoera txarrean dago, kolore ezberdinetako zatien artean pitzadurak daude eta arriskua sortzen dute.

1

Jolas elementuen egoera

Jolas elementuen egoera nahiko ona da.

2

Irisgarritasuna

Ez dago elementu irisgarririk.

0

Erronka maila

Erronka maila oso oinarritzkoa da.

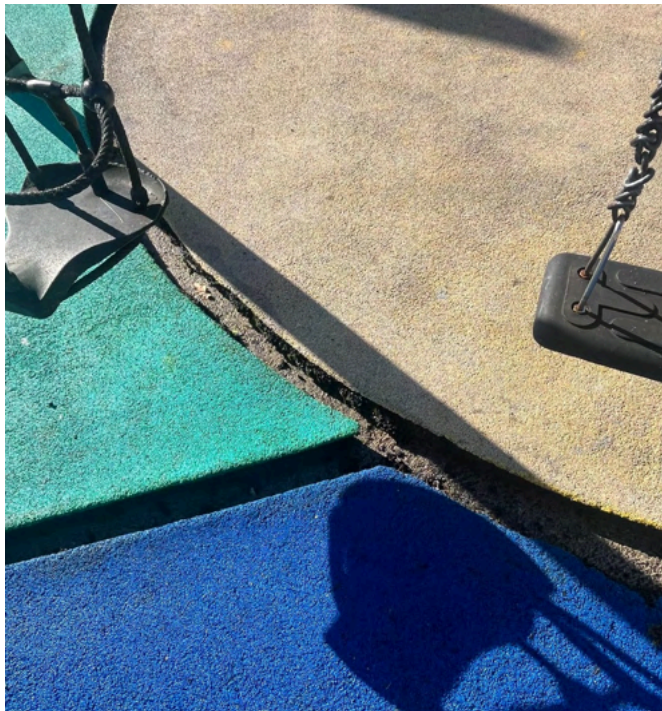
1

Aniztasuna / aukera berritzaileak

Aniztasun gutxi duen jolastokia. Ohiko elementuak bakarrik daude.

1

Naturarekin harremana	Inguruan elementu natural batzuk dauden arren, ez dute eraginik jolastokian.	1
Hiri altzariak	Esertzeko leku nahikoa dago.	3
PUNTUAZIO OROKORRA	Jolastokiaren egoera orokorra txarra ez den arren, lurrak dituen gabeziak konpontzeko beharra ikusi da. Baita ere, auzoko jolastoki bakarra izanik, irisgarritasuna hobetzeko beharra ikusi da.	1.29



Argazkietan ikus daiteke lurraren egoera txarra.

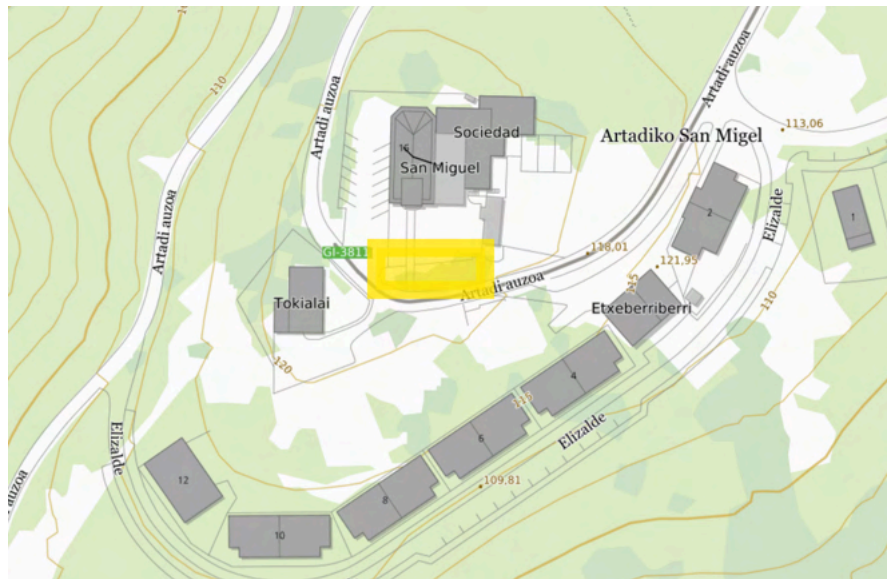
13

ARTADI

Kontestua

Artadin jolas elementu batzuk daude eliza pareko zelaian. Jolastoki deitzeko adinakoa ez bada ere txosten honetan aztertzea erabaki da.

Kokapena



Eskala

Auzo maila

Adin-tartea

Karteleko adina: —
Balorazioa: 2 — 6

Azalera

Inguru osoa: 400 m²
Segurtasun zorua: 20 m²

Iturria

Bai.

Komun publikoa

Ez.

Lurra eta segurtasuna

Ez dago segurtasun lurrik, belar gainean dago zabua.

0

Jolas elementuen egoera

Zabu bakarra dago. Nahiko zaharra da.

1

Irisgarritasuna

Ez dago elementu irisgarririk.

0

Erronka maila

Erronka maila oso oinarrizkoa da.

1

Aniztasuna / aukera berritzaileak

Zabu bakarra dago. Aniztasuna inguruko natur-guneak eta mahaia eman dezake baina ez dugu kontsideratuko lan honetan.

1

Naturarekin harremana	Ingurune natural batean kokatzen da. Aukera asko eman ditzake jolas berrietarako..	3
Hiri altzariak	Ez dago ia altzaririk.	1
PUNTUAZIO OROKORRA	Oso oinarrizko jolastokia da artadikoa. Auzoaren hazkundearekin jolastokia ere zabaltzeko beharra azaleratu da.	1.00



Argazkietan ikus daiteke belar gainean dagoen zabu bakarra eta ondoan harrizko mahaia eta jolasgarria izan daiteken harri bat. Interesgarria izan daiteke altzari jolasgarri eta ingurune naturalaren integrazio kontzeptuarekin jarraitzea.

ONDORIOAK ETA PROPOSAMENA:

Jolastoki aproposa da naturarekin kontaktuan jolasteko aukerak eskaintzeko. Belar-gune osoa aprobetxatu daiteke horretarako eta elizako plazan zehar ere altzari ezberdinak jarri daitezke. Altzari jolasgarriak, jolasa zabaldu eta zaintza lanak errazteko.



Lurzoru naturalarekin bat etor daitezkeen jolas aukerak proposatzen dira. Egurrezko egiturak, enborrak, eskalatzeko soka edo blokeak...

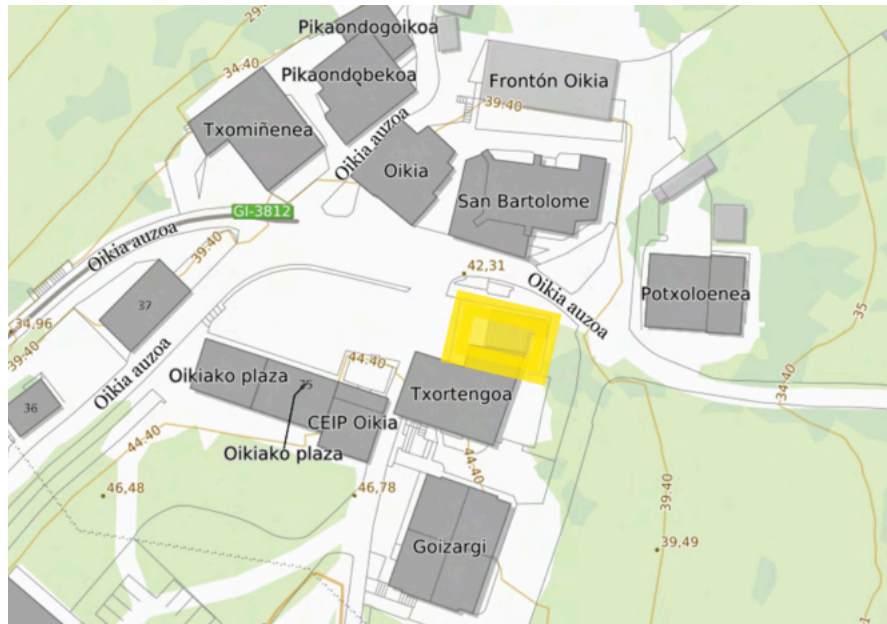
14

OIKIA

Kontestua

Oikiako auzoko jolastoki bakarra gaurkoz. Auzoko haurrentzat ezinbestekoa.

Kokapena



Eskala

Auzo maila

Adin-tartea

Karteleko adina: —
Balorazioa: 2 — 6

Azalera

Inguru osoa: 75 m²
Segurtasun zorua: 75 m²

Iturria

Bai.

Komun publikoa

Ez.

Lurra eta segurtasuna

Lurra egoera txarrean dago, kolore ezberdinetako zatien artean pitzadurak daude eta arriskua sortzen dute.

1

Jolas elementuen egoera

Jolas elementuen egoera nahiko ona da.

2

Irisgarritasuna

"Lapiko" formako zabuak irisgarritasun maila altua du.

2

Erronka maila

Erronka maila oso oinarritzkoa da.

1

Aniztasuna / aukera berritzaileak

Jolastoki nahiko anitza da.

2

Naturarekin harremana	Ez dauka elementu naturalik. Hala ere Oikia landa-guneko auzoa izanik, ez zaio garrantzi handia eman puntu honi.	1
Hiri altzariak	Esertzeko leku nahikoa dago.	3
PUNTUAZIO OROKORRA	Segurtasun zoruaren egoera txarrak jolastokiaren jolasgarritasuna asko kaltetzen du eta konpondu beharra dago.	1.71

04 PLANA ETA AURREKONTUA

Balorazioetatik ondorioztatutako eraberritzeak eta hauen estimazio ekonomikoa bateratu dira taula honetan.

JOLASTOKIAREN IZENA	PUNTUAZIOA	Lurra	Altzari	Jolasa	Eraberritze integrala	Inbertsio estimatua
AMAIA	1,86				X	230.000 €
BASADI	2,00	X				28.006,66 €
KANTAURI	1,00	X		X		26.047,02 €
ARRANGOLETA	1,00				X	40.000 €
PATXITA	1,71		X			10.000 €
ODIETA	1,71		X	X		2.844,71€
PUNTANOETA	2,29					30.000 €
BIDABEAZPIA	0,57				X	170.000 €
BONBILLO	1,14	X				18.139,11€
GAUTXORI	0,86				X	30.000 €
MARIANTON	0,57				X	1.060.000 €
NARRONDO	1,29	X				12.050,44€
ARTADI	1,00				X	30.000 €
OIKIA	1,71	X				16.000 €
GUZTIRA						1.701.750 €