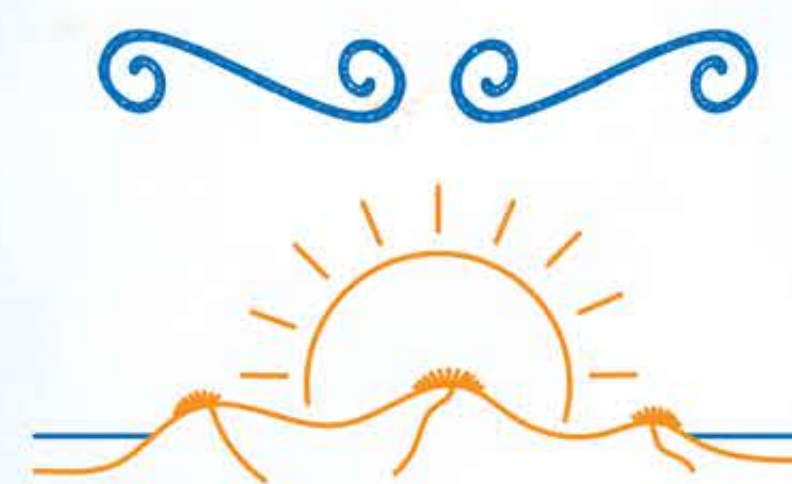


# SANTIAGOKO DUNAK

Gure altxorra



*Anthus pratensis*



## SANTIAGOKO DUNETAKO BIZIDUNAK EZAGUTZEN

Dunak arriskuan dauden espezie askoren bitokia dira. Inguruko bizi-baldintza gogorrei aurre egiteko bertan bizi diren landareek hainbat moldaera garatu dituzte. Landareek ura gordetzeko hosto mamitsuak dituzte eta intsektuek zenbait estrategia erabiltzen dituzte harrapari gisa aritzeko; esaterako, hondarrean inbutu itxurako tranpak jartzea inurriak bertan erortzeko.

### DUNETAKO ONDDOAK

Onddoak hezetasunarekin lotzen badira ere, dunetako baldintzetara egokitu diren espezieak aurki daitezke. Esaterako, *Psathyrella ammophila* onddoa *Ammophila arenaria* landarearen sustrai hilez elikatzen da.

### DUNETAKO ANIMALIAK

Hegazti batzuek kumeak izateko erabili ohi dituzte dunak. Gaur egun, oso txikiak dira eta gizakiek presio handia eragiten dute zarata eraginez edo lurzoru zapalduz. Ondorioz, hegazti habiagileak ez dira dunetan finkatzen. Ornodunen artean narrastia aurki daitezke, bereziki zirauna, baina ornogabeek osatzen dute dunetako fauna nagusia. Intsektuen artean erlea, inurria, kakalardo edo tximeleta aurkituko dugu; eta gasteropodoen artean, espezie kolonizatzailea den *Theba pisana* edo dunetako barraskiloa.

### DUNETAKO LANDAREAK

Santiago hondartza landaretzari dagokionez Euskal Herriko aberatsenetakoa da, eta bertan 100 espezie baino gehiago aurki daitezke. Horietako 10 dunetakoak dira eta beste 5 kostaldeko beste ekosistemekin partekatua. Hala ere, espezie asko kontinenteko komunitateetakoak dira eta hori eremuaren degradazioaren adierazletzat har daiteke. Dunetan aurki daitezkeen espezie exotikoez ere kalteak eragingo dituzte bertako landaretan.

|   |   |
|---|---|
|  <p><b>Linaria supina subsp. maritima</b><br/>Kantauriar kostaldeko endemikoa den landare honen lorek horiz tindatzen dituzte apirila-azaroa bitartean bertako duna grisak. Zumaian bereziki ugania da.</p>        |  <p><b>Anguis fragilis</b><br/>Nahiz eta suge forma izan hankarik gabeko muskerra da zirauna.</p>  |
|  <p><b>Koeleria albescens</b><br/>Zumaian berriki aurkitu den belar itxurako landare hau, Gipuzkoan soilik udalerririk honetan eta Zarautzen ikus daiteke egun, zehazki duna finkoetan.</p>                        |  <p><b>Lacerta bilineata</b><br/>Kolorre berde bizi duen musker honen emeek bi lerro argi dituzte bizkarraldean, hortik datorriko bere izen zientifikoa.</p>                             |
|  <p><b>Spiranthes spiralis</b><br/>Bainila usaineko lore kurbatutako zuria ditu orkidea bereziki honek. Orkideak arraroak dira gure lurraldean baina kostako lur lehorretan habitat egokiak aurkitzen dituzte.</p> |  <p><b>Zamenis longissimus</b><br/>Pozorik gabeko suge honen izenaren jatorria osabide eta medikuntzaren Asclepio jainko grekoari zor zaio. Suge mota hau medikuntzaren sinboloa da.</p> |
|  <p><b>Honckenya peplodes</b><br/>EEAEn urria den landare mamitsu hau haize eta hondar mugimenduen eraginez da eta duna primario eta embrionarioetan hazten da.</p>  |  <p><b>Saxicola torquatus</b><br/>Sastrakadiak dituen eremu umelak ditu gustuko eta habia lurzoru edo lurzorutik gertu egiten du.</p>  |
|  <p><b>Hygrocybe conicoides</b><br/>Perretxiko deigarri honek lurzoru hartatsua, behar ditu eta euskal kostaldean Zumaia dugu espezie hau ugarien agertzen den tokietako bat.</p>                                  |  <p><b>Motacilla alba</b><br/>Hegazti honen buztana gora eta beheara etengabe mugitzen du, hortik datorriko euskarazko izen arrunta.</p>   |
|  <p><b>Argiope bruennichi</b><br/>Armiarmaren aurresaldan armiarmaren kusten ditzuz siki-sagamoduko egiturari, establetutako ditzen zaio eta Argiope generoko armiarmen ezagunena da.</p>                        |  <p><b>Theba pisana</b></p>  |



*Psathyrella ammophila*



*Silene nicaeensis*



*Ammophila arenaria*



*Honckenya peplodes*



*Charadrius dubius*



*Ophrys speculum*



*Emberiza cirulus*



*Euphorbia paralias*



*Theba pisana*

#### CONOCIENDO LOS SERES VIVOS DE LAS DUNAS DE SANTIAGO

Las dunas son lugar de residencia de muchas especies amenazadas. Los seres vivos que las habitan han desarrollado diversas adaptaciones para hacer frente a las duras condiciones de vida del entorno. Por ejemplo, las plantas presentan hojas jugosas en las que almacenan el agua y algunos insectos construyen trampas con forma de embudo en la arena como estrategia de depredación.

#### LOS HONGOS DE LAS DUNAS

Aunque los hongos se asocian a la humedad, encontramos algunas especies que se han adaptado a las condiciones de sequedad y salinidad de las dunas. Por ejemplo, el hongo *Psathyrella ammophila* se alimenta de las raíces muertas de la planta *Ammophila arenaria*.

#### LAS PLANTAS DE LAS DUNAS

La playa de Santiago presenta más de 100 especies vegetales diferentes, siendo una de las playas con mayor biodiversidad del País Vasco. De estas especies, 10 pertenecen a las dunas y otras 5 son compartidas con otros ecosistemas costeros. Sin embargo, muchas de las especies presentes pertenecen a comunidades continentales o son especies exóticas, lo que se considera como un indicador de la degradación del área.

#### LAS PLANTAS DE LAS DUNAS

La playa de Santiago presenta más de 100 especies vegetales diferentes, siendo una de las playas con mayor biodiversidad del País Vasco. De estas especies, 10 pertenecen a las dunas y otras 5 son compartidas con otros ecosistemas costeros. Sin embargo, muchas de las especies presentes pertenecen a comunidades continentales o son especies exóticas, lo que se considera como un indicador de la degradación del área.

#### LOS ANIMALES DE LAS DUNAS

Las dunas son lugar de cría de diversas especies de aves. La presión que ejerce el ser humano ha provocado que estos lugares sean escasos y estén sometidos a impactos como el pisoteo o el ruido. En consecuencia, las aves nidificantes no se asientan en las dunas. Entre otros vertebrados podemos encontrar reptiles, especialmente el lución, pero los invertebrados constituyen la fauna principal de las dunas. Entre los insectos encontraremos abejas, escarabajos o mariposas y entre los gasterópodos, destaca la especie colonizadora *Theba pisana* o caracol de las dunas.

**Linaria supina subsp. maritima**  
Endemista de la costa cantábrica, sus flores tienen de amarillo las dunas grises entre abril y noviembre. La planta presenta una nutrida población en Zumaia.  
**Koeleria albescens**  
Esta planta de aspecto herboso ha sido observada recientemente en Zumaia y hoy en día en Gipuzkoa solo se puede ver en esta localidad y en Zarautz, en las dunas fijas concretamente.  
**Spiranthes spiralis**  
Las flores blancas en espiral de esta orquídea huelen a vainilla. Las orquídeas son comunes en terrenos secos de vertiente mediterránea pero encuentran en nuestra costa un hábitat similar.  
**Honckenya peplodes**  
Escasa en el CAPV, esta planta carnosa que crece en las playas y dunas primarias embrionarias, está sometida a la intensa dinámica del viento y la arena.  
**Hygrocybe conicoides**  
Esta vistosa seta reciente suales arenosos para desarrollarse y Zumaia es el lugar de la costa vasca donde más abunda.

**Argiope bruennichi**  
La estructura en zigzag que ves en la telaraña, delante de la araña, se llama establecimiento, característica de las arañas del género Argiope.  
**Anguis fragilis**  
Aunque con forma de serpiente, se trata de un lagarto sin patas.  
**Lacerta bilineata**  
Su nombre científico proviene de las dos líneas que presenta la espalda de este lagarto.  
**Zamenis longissimus**  
Esta cobra carece de veneno, debe su nombre a Asclepio, dios griego de la curación y la medicina. Esta serpiente es el símbolo de la Medicina.  
**Saxicola torquatus**  
Le quitan las zonas húmedas con matorrales, construyendo su nido en el suelo o a poca altura de él.  
**Motacilla alba**  
Su nombre común en euskara "buztanakara" quiere decir "cola temblorosa" ya que continuamente mueve la cola arriba y abajo.