



ZAINZA ZAINZEN

ZUMAIAKO ZAINZAREN DIAGNOSTIKOA

ONDORIOEN LABURPENA

Zumaiako
Udala



ZUMAI
BIZITZEKO
DA

elhuyar
ezagutuz aldatzea

1. BIZTANLERIAREN ZAHARTZEA

Zumaia zahartzen ari da: 65 urtetik gorako gero eta biztanle gehiago ditu eta etorkizunean ere joera horri eutsiko dio.

Biztanle horien artean **gehiengoa emakumezkoa da** (eta izango da etorkizunean ere), bizi-itxaropen handiagoa dutelako.

Gauzak horrela, **biztanleria gero eta helduago batek** (emakumezkoak gehienak) **dakartzan erronkei eta zaintza beharrei erantzungo dien sistema bat artikulatzea beharrezkoa izango da** etorkizun hurbilak planteatuko dituen erronkei modu eraginkorrean erantzuteko:

- Osasun alorrean atentzioa jasotzeko zerbitzu/baliabideak.
- Kalitatea eta autonomia oinarri dituen bizitza proiektuak garatzeko espazioak
- Aisialdi eskaintza interesgarria.
- Teknologiak eta digitalizazioak eskaini ditzakeen baliabideak modu efektiboan baliatu.
- Sozializazio-eremuak eta sare berriak artikulatzeko aukerak.



2. ZAINZA-LANAK: FEMINIZATUTAKO ETA PREKARIZATUTAKO LANBIDEA

Familia nuklear heteronormatiboen baitan eta genero rolek guztiz baldintzatuta, zaintza-lanak **emakumeei esleitzen zaizkie**: seme-alaben, gurasoen, aiton-amonen... zaintza lanak; erosketak egitea; etxebizitzaren garbiketa; otorduen prestaketa; pertsona helduen edo gaixoen artatzea; higie pertsonala mantentzen laguntzea; akonpainamendu psikologikoa...

Lanean diharduten emakumezko gehienek, gainera, **lana, zaintza eta bizitza pertsonala kontziliatzeko arazoak** izan ohi dituzte: aisialdirako, beren buruaren zaintzarako, kirola egiteko edota gozamenerako tarterik gabe bizi dira askotan.

Hortaz, zaintza lana:

- **Feminizatua** da: emakume askoz gehiagok burutzen dute.
- **Prekarizatua** da: kasu gehienetan ez da ordaintzen edo aitortzen.

Horren aurrean, **desoreka gainditzea, lan horiei ikusgarritasuna ematea, balioan jartzea, ardurak kolektibizatzea eta baldintza duinak bermatzea** ezinbestekoa da.

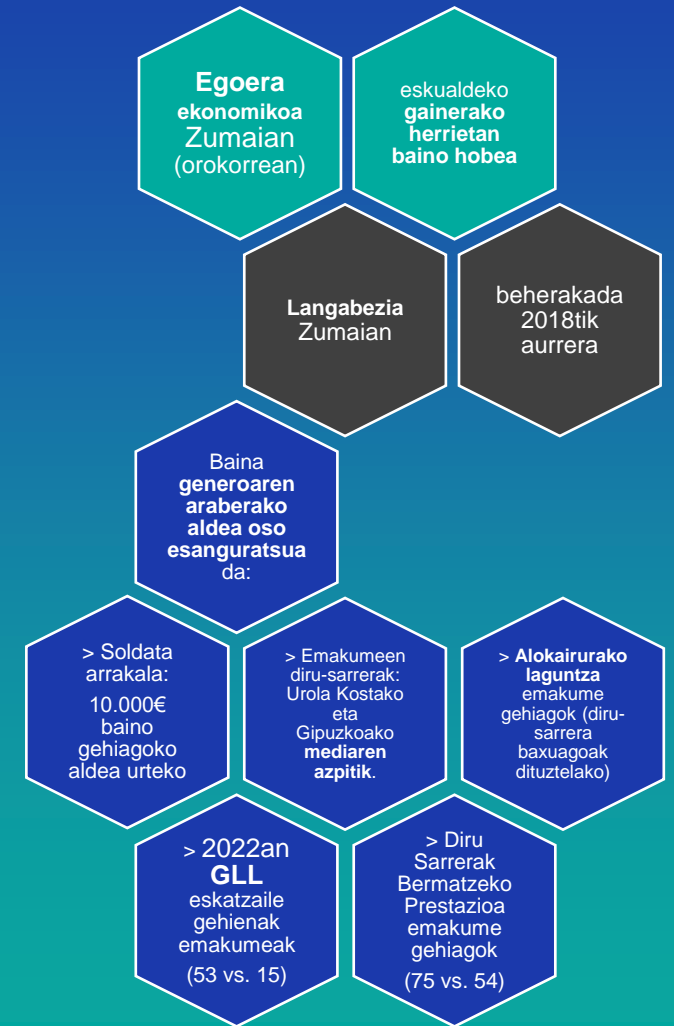


3. FEMINIZATUTAKO LANBIDEEN SOLDATA-ARRAKALA

Feminizatutako lanetan (zaintza-lanak, kasu) **soldatak** maskulinizatutako beste batzuetan baino askoz **baxuagoak** dira. Pentsioetan ere urteetan pairatutako egoera horrek eragina du.

Hortaz, **prekarizazio-maila altua** jasaten dute Zumaiako emakumeek beren lanpostuetan.

Zumaian **baliabide ekonomiko faltagatiko zaurgarritasun egoera okerrenak** pairatzen dituztenak emakume gazte (35-44) **eta helduak** (65+) dira.



4. JATORRI MIGRATZAILEKO HERRITARRAK ETA BIZI DITUZTEN ZAPALKUNTZA-EGOERAK

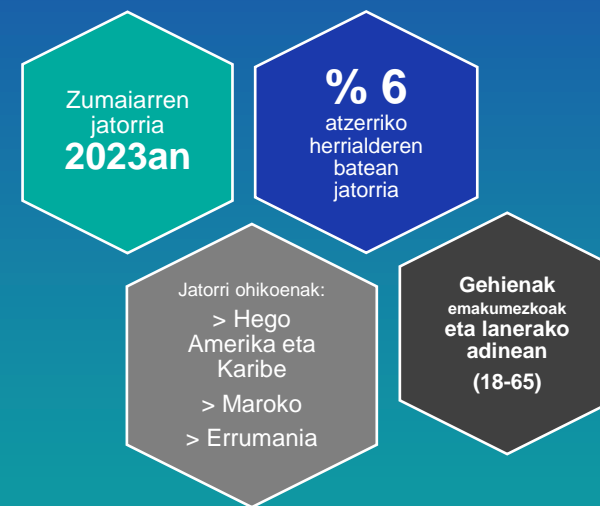
Egungo sistema politiko, administratibo, sozial eta kulturalari bere horretan eutsi nahi bazaio, **jatorri askotariko pertsonak Euskal Herriko antolaketa ekonomiko, sozial eta politikoan gizarteratzeko** eta berdintasunean oinarrituriko elkarbizitza sustatu beharko da. Izan ere, egungo jaiotza kopuruak ez dira nahikoa sistema sostengatzeko.

Horrekin batera, ordea, migrazio mugimenduek dakarten testuinguru soziopolitiko berriari arreta ere jarri beharko zaio. Izan ere, **zaintzaren feminizazioak dakarren prekaritate egoera askoz handiagoa eta sakonagoa da emakume migratuen kasuan**, horiek zaugarritasun egoera larrietan bizirautera kondenatzen dituelarik.

Gauzak horrela, beharrezkoa izango da egun indarrean dirauten zapalkuntza egoerez gain, **migratu duten herritar horiek jasaten dituzten bestelako zapalkuntza egoerak ere** (botere-harremanak, pribilegioak, identitate kultural hegemonikoak eta hizkuntza arrazoiak direla medio) **aintzat hartu eta horiek gainditzeko neurriak** hartzea.

Egoera horiek gainditzeko, identitate kultural desberdinak dituzten pertsona edo taldeen arteko elkarrekintza eta komunikazioa sustatzean dago gakoa. Horretarako:

- Egun existitzen diren herritarren arteko **topaguneak indartu** behar dira.
- **Topagune berriak sortu** behar dira
- Pertsona ororen **lan-eskubide eta bizi-baldintza duinak bermatu** behar dira, gizarteratze integralak bultzatzeko komunitate anitzen artean.

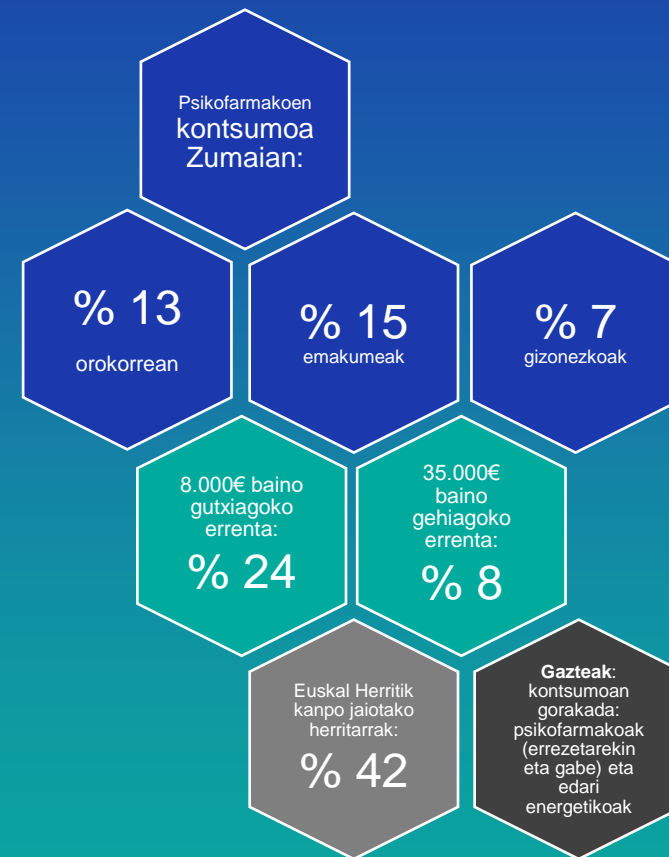


5. PREKARIZAZIOA: OSASUN MENTALA KALTETZEAREN ERANTZULE

Datuek erakusten dutenaren arabera, **jatorria, kaudimen ekonomikoa eta generoa prekarietatearen baldintzatzaile argiak dira.**

Gauzak horrela, cisheteropatriarkatuaren baitako **posizio hegemonikoak dituzten profilek** (gizonezko arrazializatu gabeak, adinez helduak eta kaudimen ekonomiko onekoak) osasun mentala kaltetu dezaketen **arrisku egoerak jasateko aukera gutxiago** dute.

Edo, bestela esanda: gero eta egoera ekonomiko prekarioagoan bizi, orduan eta aukera gehiago dituzte Zumaiako herritarrek **osasun mentala kaltetu dezaketen arrisku egoerak jasateko** eta, horien ondorioz, beste hainbat neurriren artean, **psikofarmakoak** kontsumitu behar izateko.



6. ZAINZA-ZERBITZU PUBLIKOEN ERANTZUN-AHALMEN FALTA JENDARTEAREN BEHARREN AURREAN

Mendekotasun egoeraren bat bizi duten herritarrak zaintzeko zerbitzuen beharra handia da Zumaian, baina familiak, orokorrean, behar horiei **modu pribatuan erantzuna ematera behartuta sentitzen dira**, etxean, kasu gehienetan.

Erabaki horren atzean dauden arrazoiak anitzak dira:

- **Zerbitzu publikoen gabeziak** (plaza falta, baliabide ekonomiko nahikorik ez izatea) edota **erantzun-denbora luzeak**.
- Mendekotasun egoeran dauden pertsonen zaintza lanak eremu pribatuan “konpondu” beharreko egoerak direnaren bisioa gailentzea oraindik (emakumezkoek, kasu gehienetan, familia testuinguruan, etxean, zaintza-lan horiek beren gain hartuta).
- Zenbait herritarren kasuan, **zaintza-zerbitzu asistentzialistekiko jarrera kritikoa**.

Gauzak horrela, administrazioak eta komunitateak, elkarlanean, **zaintza-zerbitzuak izaera pribatua duen eremutik ateratzeko aukera** eskaini behar dute eta horiek beste balio batzuen arabera artikulatu, logika komunitarioagotik, pertsonen beharrak erdigunean jarrita eta **eredu berritzaileak frogatuta**.

Gainera, **etxe barruan ematen diren zaintza-lanei alternatiba** bat eskaintzea ere beharrezkoa da, horien ardura norbanakotik komunitatera zabalduta, ardurak birbanatuta eta, batik bat, zaintzaile diren pertsonen **lan-eskubideak bermatzeari lehentasuna emanda**.



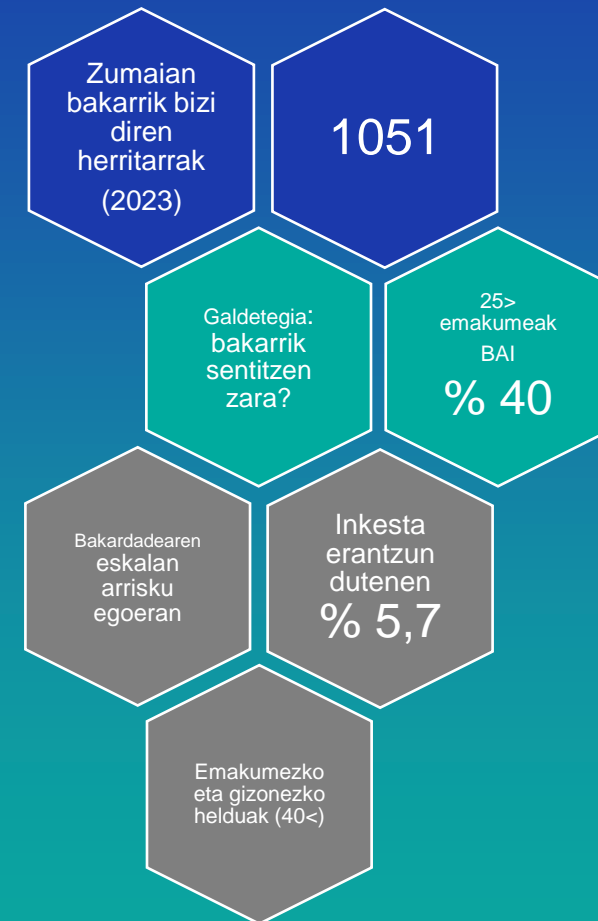
7. HAUTATU GABEKO BAKARDADEA: ETORKIZUNERA BEGIRA AINTZAT HARTZEKO ZAURGARRITASUN ERAGILEA

Familia-eredu nuklear tradizionala deseraikitzen ari den une honetan, bizikidetza-unitate anitzak, filiazio familiar zehatz baten araberakoak ez direnak, gero eta ohikoagoak dira. Gauzak horrela, bakardadea ez da fenomeno kezkarria bere horretan, desiratua ez den kasuetan soilik, baizik.

Trebetasun sozialik ezak, arazo psikopatologikoen ondorioz trebetasunak hondatzeak edo motibazioa galtzeak, esperientzia desatseginak (deserrotzea, bazterketa) pairatu izanak... **Desiratu gabeko bakardadea** eragin dezakete. Hori gero eta fenomeno ohikoagoa da Zumaian:

- Emakumezko gazteenak dira bakarrik sentitzen direla baieztatzen duten gehienak.
- Egoera zaugarrienak eta arrisku egoera larrienak, ordea, adin gehien duten herritarrek pairatzen dituzte. Horiei erantzuteko zerbitzuak egon badaude ere, ez dira nahikoa.

Horrelako egoerak ekiditeko eta gehiagora ez joateko sistema bera birpentsatzea beharrezkoa da, bakardade egoera ez desiratuei erantzuna komunitatetik eta zerbitzu berrien artikulazioaren bidez emateko.



8. IRISGARRITASUNA

Irisgarritasun arazoak planteatzen dituzten kale eta eraikinak daude Zumaiian.

Horiek identifikatuta daude eta beharrezkoa da erronka horiei apurka aurre egitea desgaitasun fisikoak dituzten pertsonen beharrak aintzat hartzeko, horiek zaintzeko eta abegikorra den espazio fisiko bat bermatzeko.

Horrez gain, beharrezkoa ere bada egiten diren obra berrietan eta eraikitzen diren azpiegitura berrietan, uneko legediak markatutako oinarriak errespetatzeaz gain, **herrian problematika horiek bizi dituzten pertsonen behar eta iritziak aintzat hartzea**. Zentzu horretan, **interesgarria da pertsona horiek saretuta mantentzea eta udaleko arduradun tekniko eta politikoekiko interlokuzio kanal eraginkorrak sortzea**.

ZAINZA ZAINTZEN: ZUMAIAKO ZAINTZAREN DIAGNOSTIKOA

ZAINZA SISTEMA BERRI BAT ERAIKITZEA BEHARREZKOA DA

Zaintza erdigunera ekarri behar da, jendartea eta instituzioak saretuta eta norabide berean lanean jarrita. Horretarako, beharrezkoa da:

- **Modu kolektiboan pentsatzea**, herritar guztien inplikazioa eta protagonismoa bilatuz eta erraztuz, pertsonen bizi baldintzak hobetzeko eta gizarte inklusiboagoa eta kohesio gehiagokoa eraikitzeko, horrela eraldaketa soziala posible eginez. Ekintzara pasa behar gara, komunitatea ahaldunduz. Horretarako, norbanako kontziente, arduratsu eta konprometituen erantzun kolektiboak beharrezkoak dira, eta orain artean izandako harremanak birpentsatzea, egungo pribilegio/subordinazio sistema, botere harremanak eta kulturen ikuskera hegemonikoak gainditzeko.
- **Gaur egungo antolaketa administratiboa birpentsatzea eta zaintza lanen inguruko administrazioen kompetentziak berrantolatzea**, udalei, herritarrengandik gertuen dagoen instituzioa izanik, protagonismo handiagoak eskainiz. Instituzio publikoak behar dute izan zaintza eta ongizatearen eremuko agente guztiak (zerbitzu publikoak, zerbitzu pribatuak eta merkatua, hirugarren sektorea, komunitatea, familia) kudeatu eta koordinatzen dituenak.
- **Zaintzara bideratutako baliabideak** (ekonomikoak, pertsonalak) **handitzea; zaintza zerbitzu-publiko berri gehiago** eskaintzea; eta **zaintzaileei lan-baldintza duinak bermatzea**.

Finean, erronka nagusia **zaintza-sistema berri bat** artikulatzea da.

elhuyar 
ezagutuz aldatzea

www.elhuyar.eus